

आपूर्ति व्यवस्थाको हालको स्थिति
(२०७७ जेठ २०)

१ खाद्य पदार्थको मौज्दातको अवस्था:

खाद्यपदार्थ		खाद्य व्यवस्था तथा व्यापार कम्पनी	साल्ट ट्रेडिङ कर्पोरेशन लिमिटेड	निजी क्षेत्र	जम्मा
चामल (मे. टन)	जम्मा	१५,५७१.९	-	६०,००० र	१,३८,८१६.९
	दुर्गम जिल्ला	२,८६२.१६	-	धान ९८,०५४	धान कुटानी हुँदा समेत)
नून (मे. टन)	जम्मा	-	१,२५,१४३.६५०	-	१,२७,९६८.६५
	दुर्गम जिल्ला	-	२,८२५	-	
चिनी (मे. टन)			१,७३३.३८५	६३,२०७	६४,९४०.३८५
फापर (क्वी.न्टल)		६५६.३३	-	-	६५६.३३
सिमी (क्वीन्टल)		५०७.१०	-	-	५०७.१०
गहुँ(मे. टन)		५५९	-	-	५५९
दाल तथा गेडागुडी (मे. टन)		१४.३	-	१६,०८१	१६,०९५.३
खाने तेल आयात प्रक्रियामा रहेको समेत (मे. टन)		-	-	८३,९६७.३४	८३,९६७.३४
राहतका लागि खाद्यान्नग (मे. टन)		५,६३८.५	१,०९२	-	६,७३०.५

२. पेट्रोलियम पदार्थ एवं एल.पि.ग्याँसको आयात तथा खपत विवरणः

सि.नं.	पेट्रोलियम पदार्थ एवं एल.पि.ग्याँस	आयात २०७७/२/१९ कि.लि.	विक्री २०७७/२/१९ कि.लि.	मौज्दात २०७७/२/२० कि.लि.
१	डिजेल पाइपलाइनबाट मई ०९-११,२०२० मा ९,०७५ कि.लि. आयात भएको छ।	३,९१०	२,०६०	३४,१५८
२	पेट्रोल	५८४	६९५	७,११९
३	मट्टीतेल	२०	८४	१,७७८
४	हवाई इन्धन	०	५३	६,७६३
	जम्मा	४,५१४	२,८९२	४९,८१८
५	एल.पि.ग्याँस	१७३७मे.टन		

- पेट्रोलियम पदार्थको विक्री आयात भन्दा झण्डै आधा रहेको छ भने खाना पकाउने एल.पि.ग्याँसको दैनिक आयात विवरण हेर्दा दैनिक माग भन्दा बढी रहेको छ।
- खाद्य व्यवस्था तथा व्यापार कम्पनी लिमिटेडमा १५,५७१ .९मेट्रिक टन चामल (जसमध्ये २ ,८६२.१६ मेट्रिक टन दुर्गमका जिल्लाहरूमा समेत) , ६५६.३३क्वीरन्टल फापर र ५०७.१० क्वीलण्टल सिमी मौज्दात रहेको छ। यसैगरी घ्यू ० .४९ लिटर, १४.३ मेट्रिक टन दाल र ५५९ मेट्रिक टन गहुँ खरिद भई मौज्दात रहेको छ। धान र गहुँको खरिद कार्य प्रक्रियामा रहेको छ।

- खाद्य व्यवस्था तथा व्यापार कम्पनी लिमिटेडबाट उपत्यकाका रामशाहपथ , नख्खु, थापाथली, भक्तपुर र ललितपुर स्थित विक्री केन्द्रहरूका साथै घुम्ती सेवा पसल (मोवाइल भ्यान) र अनलाइन मार्फत उपभोक्ताको माग अनुसार खाद्य पदार्थ विक्री वितरण भईरहेको छ।
- खाद्य व्यवस्था तथा व्यापार कम्पनी लिमिटेडबाट देशका ८ वटा अंचल कार्यालय सहित आधुनिक चामल कारखाना, राजापुर, देशका विभिन्न स्थानमा रहेका २६ वटा शाखा कार्यालयका साथै दुर्गम जिल्लाहरूका विभिन्न स्थान स्थित ५९ वटा डिपो कार्यालय /विक्री केन्द्र एवं सहकारी /डिलरहरू समेतबाट खाद्यान्न (चामल) विक्री वितरण भइरहेको छ।
- साल्ट ट्रेडिङ कर्पोरेशन लिमिटेडका विभिन्न जिल्ला स्थित २४ वटा कार्यालयहरू र तिनबाट नियुक्त डिलरहरूका साथै देशका विभिन्न दुर्गम स्थानमा रहेका ५७ डिपो र विक्री केन्द्रहरूबाट उपभोक्तालाई सरल , सहज र सुपथ मूल्यमा आयोजिनयुक्त नून विक्री वितरण भई रहेको छ।
- साल्ट ट्रेडिङ कर्पोरेशन लिमिटेडबाट ललितपुर , कालीमाटी , सतुंगल , कोटेश्वर, भक्तपुर र बनेपा स्थित विक्री केन्द्रका घुम्ती सेवा पसल (मोवाइल भ्यान) मार्फत जनघनत्व र उपभोक्ताहरूको माग भएका स्थानहरूलाई प्राथमिकता दिई उपत्यकाका विभिन्न स्थानहरूका साथै अनलाइनबाट खाद्यान्न विक्री वितरण भइरहेको छ।
- साल्ट ट्रेडिङ कर्पोरेशन लिमिटेडसँग १७३३.३८५मेट्रिक टन चिनी र १,२५,१४३.६५०मेट्रिक टन नून (आयात प्रक्रियामा रहेको समेत) मौज्जात रहेको छ। दुर्गम जिल्लाहरूमा २,८२५मेट्रिक टन आयोजिनयुक्त नून मौज्जात रहेको छ। निजी चिनी उद्योगहरूसँग ६३ ,२०७ मे .टन चिनी मौज्जात रहेको छ।

- साल्ट ट्रेडिङ कर्पोरेशन लिमिटेडबाट नून ७८ ,९१३ के .जी., तेल ५४,२०६.५ लिटर , चामल ६ ,९६,४८० के .जी., दाल १ ,१२,१०५ के.जी., चिउरा ६९ ,४९० के.जी., चिनी १७ ,४०० के.जी., पिठो ४०० व्याग, सावन ६३ ,०८२, चिया १०० के .जी., मस्यौरा २६० के .जी. गरी जम्मा १० ,९२,४३६.५के.जी. खाद्य पदार्थ र अन्य वस्तु विभिन्न पालिकाहरूलाई राहत स्वरूप विक्री वितरण गरिएको छ।
- निजी क्षेत्रका उद्योगहरूसँग ६०,००० मेट्रिक टन चामल , ९८,०५४ मे.टन धानको चामल ६३ ,२४५ मे .टन गरी जम्मा १ ,२३,२४५ मे .टनचामल मौज्जात रहेको छ। यसैगरी कृषक तथा उद्योगहरूसँग धान मौज्जातमा रहेकाले चामल उत्पादन गर्न समस्या रहेको छैन।
- निजी क्षेत्रका व्यापारीसँग दाल , केराउ र चना गरी १६ ,०८१ मेट्रिक टन मौज्जात रहेको छ।
- तेल उद्योगहरूसँग पाम आयल १०० .ट मेट्रिक टन , पामोलिन २८६८.३ मेट्रिक टन, सोयाबिन तेल १८२९.९ मेट्रिक टन, सूर्यमुखी तेल १३६४.५ मेट्रिक टन मौज्जात रहेको छ भने ६८८३ .ट मेट्रिक टन तेल आयातको क्रममा रहेको छ। यसैगरी कलकत्तामा ५३ ,२६३.६ मे.टन तेल मौज्जात रहेको छ। यस्तै क्रुड तेल १७,६५६.४४ मे.टन मौज्जात रहेको छ।
- खाद्य व्यवस्था तथा व्यापार कम्पनी लिमिटेडले विभिन्नट जिल्लाका पालिकाहरूलाई राहत स्वरूप करिब ५,६३८ .५मे.टन चामल १०% छुटमा विक्री वितरण गरेको छ। यसैगरी साल्ट ट्रेडिङ कर्पोरेशनबाट १ ,०९२ मे.टन खाद्यान्न सहित विभिन्न पालिकाहरूलाई विक्री वितरण भएको छ।

३. खाद्य पदार्थको आयात अवस्था:

- जेठ १९ गते ३,७०८ मेट्रिक टन खाद्यान्नव, २४४ मेट्रिक टन दलहन, ८३४ मेट्रिक टन तरकारी, ४४५ मेट्रिक टन फलफूल, १ मेट्रिक टन दुग्धजन्य पदार्थ, रु. २,१३,३१,००० बराबरको औषधीको कच्चापदार्थ र रु. ३,५९,२२,००० बराबरको तयारी औषधी आयात भएको छ। तलको तालिकामा आयातको परिमाण देखाइएको छ।
- तयारी औषधीको आयात जेठ १६ गते उच्च भएको छ। पाँचौं, छैठौं र सातौं हप्ताबाहेक अन्य हप्ता हरूमा हप्ताभर आयात भएको तयारी औषधीभन्दा बढी परिमाणको औषधी जेठ १६ मा मात्र आयात भएको छ।
- नेपालमा बजेट प्रस्तुत गर्ने दिनभन्दा अघिल्लो दिन साँझदेखि बजेट प्रस्तुत गर्ने दिनभर भन्सार बन्द रहने भएकाले जेठ १५ गते कुनै पनि नाकाबाट कुनै पनि सामान भित्रिएन।

मिति	खाद्यान्ना (मे.टन)	दलहन (मे.टन)	तरकारी (मे.टन)	फलफूल (मे.टन)	दुग्धजन्य (मे.टन)	औषधी कच्चापदार्थ (रु. '०००)	तयारी औषधी (रु. '०००)
पहिलो हप्ता (चैत ११- १७)	१३,३४३	३,८५९	६,२८९	८७३	७	३,०३,७९	२६,४१,८७
दोस्रो हप्ता (चैत १८- २४)	१४,६४३	७,२४४	१०,७०७	३,४३२	२३	४,९१,७१	१५,८७,१८
तेस्रो हप्ता	२०,१७३	५,४७६	१०,२२२	२,२५५	५०	४,८२,०७	२६,७२,११

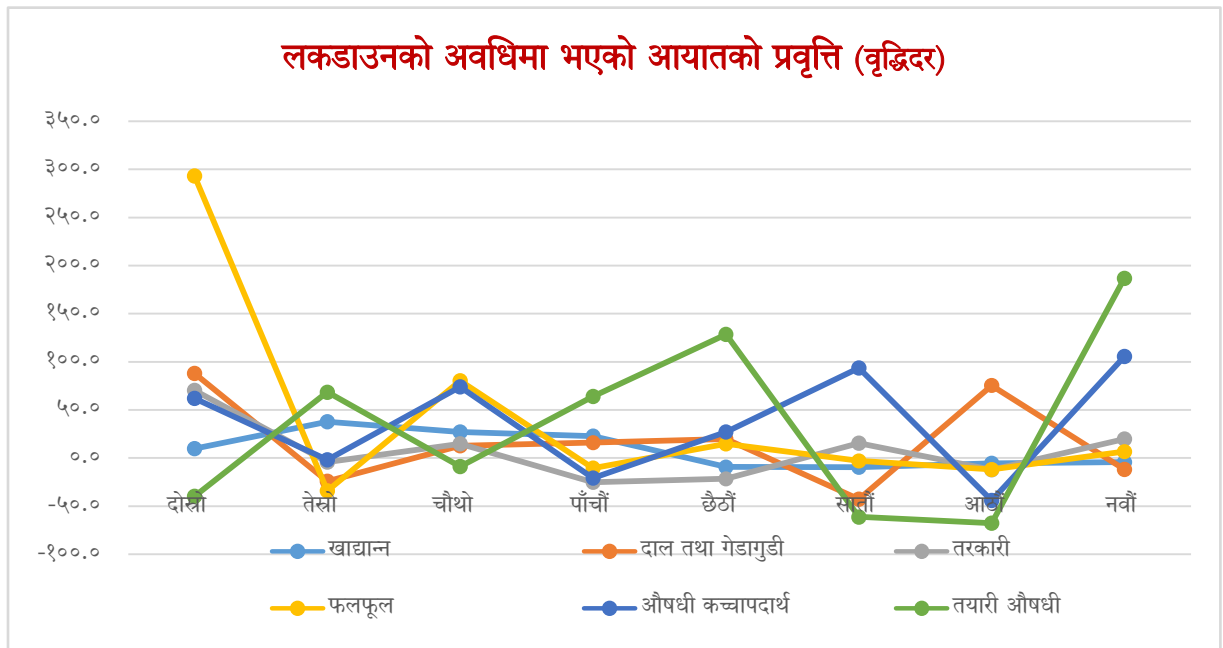
(चैत २५- बैशाख १)							
चौथो हप्ता (बैशाख २- ८)	२५,६३०	६,१६९	११,७१३	४,०६४	१०,९१६	८,३८,३०	२४,३५,३३
पाँचौं हप्ता (बैशाख ९- १५)	३१,४४१	७,१४१	८,७३८	३,६३१	५९	६,६२,०७	३९,९१,६३
छैठौं हप्ता (बैशाख १६-२२)	२८,५२६	८,५४१	६,८२८	४,१५८	२९	८,४०,१७	९१,१८,७०
सातौं हप्ता (बैशाख २३-२९)	२५,८०५	४,८७०	७,८६४	४,०२७	४३	१६,२५,७५	३५,२५,५१
आठौं हप्ता (बैशाख ३०-जेठ ५)	२४,३६५	८,५३२	६,८९४	३,५४१	९३०	९,०६,०९	११,३४,३४
नवौं हप्ता (जेठ ६- १२)	२३,३०७	७,५०२	८,२३८	३,७७२	७६	१८,६१,८१	३२,५३,३९
जेठ १३	४,४९५	२,७४८	१,२२२	८५७	३६	२,३५,६३	१२,३३,२६
जेठ १४	५,८७०	३,१८६	९९९	८८२	-	१,२१,११	१०,६०,८६
जेठ १६	२,३३८	९९०	१,३७०	७५०	१४	२,७७,४४	३४,५०,४९
जेठ १७	१,७९९	१४५	८२४	४०४	-	२,५८,८२	३,६२,२५
जेठ १८	३,५७८	२५७	१,३९६	७७०	९	३,२४,२७	९,५९,४५
जेठ १९	३,७०८	२४४	८३४	४४५	१	२,१३,३१	३,५९,२२
कुल जम्मा	२,२९,०२१	६६,९०४	८४,१३८	३३,८६१	१२,१९३	९४,४२,३४	३,७७,८५,५९

- लकडाउन शुरु भएपछिको ७० दिनमा २,२९,०२१ मेट्रिक टन खाद्यान्न, ६६,९०४ मेट्रिक टन दलहन, ८४,१३८ मेट्रिक टन तरकारी, ३३,८६१ मेट्रिक टन फलफूल, १२,१९३ मेट्रिक टन दुग्धजन्य पदार्थ, रु. ९४,४२,३४,००० बराबरको औषधीको कच्चापदार्थ र रु. ३,७७,८५,५९,००० बराबरको तयारी औषधी आयात भएको छ।
- लकडाउन शुरु भएपछि आयात क्रमशः बढेको छ। पहिलो हप्ता,देखि नवौं हप्ता सम्मको औसत आयात खाद्यान्नमा ८.६ प्रतिशत, दाल तथा गेडागुडीमा १६.४ प्रतिशत, तरकारीमा ६.९ प्रतिशत, फलफूलमा ४१.८ प्रतिशत, दुग्धजन्य पदार्थमा २,९९३.४ प्रतिशत, औषधीको कच्चापदार्थमा ३६.८ प्रतिशत र तयारी औषधीमा ३३.४ प्रतिशतले बढेको छ। तलको तालिकामा आयातको वृद्धिदर देखाइएको छ।

मिति	खाद्यान्न	दलहन	तरकारी	फलफूल	दुग्धजन्य	औषधी कच्चापदार्थ	तयारी औषधी
दोस्रो हप्ता (चैत १८-२४)	९.७	८७.७	७०.२	२९३.१	२२८.६	६१.९	-३९.९
तेस्रो हप्ता (चैत २५-बैशाख १)	३७.८	-२४.४	-४.५	-३४.३	११७.४	-२.०	६८.४
चौथो हप्ता (बैशाख २-८)	२७.१	१२.७	१४.६	८०.२	२१,७३२.०	७३.९	-८.९
पाँचौं हप्ता (बैशाख ९-१५)	२२.७	१५.८	-२५.४	-१०.७	-९९.५	-२१.०	६३.९
छैठौं हप्ता (बैशाख १६-२२)	-९.३	१९.६	-२१.९	१४.५	-५०.८	२६.९	१२८.४

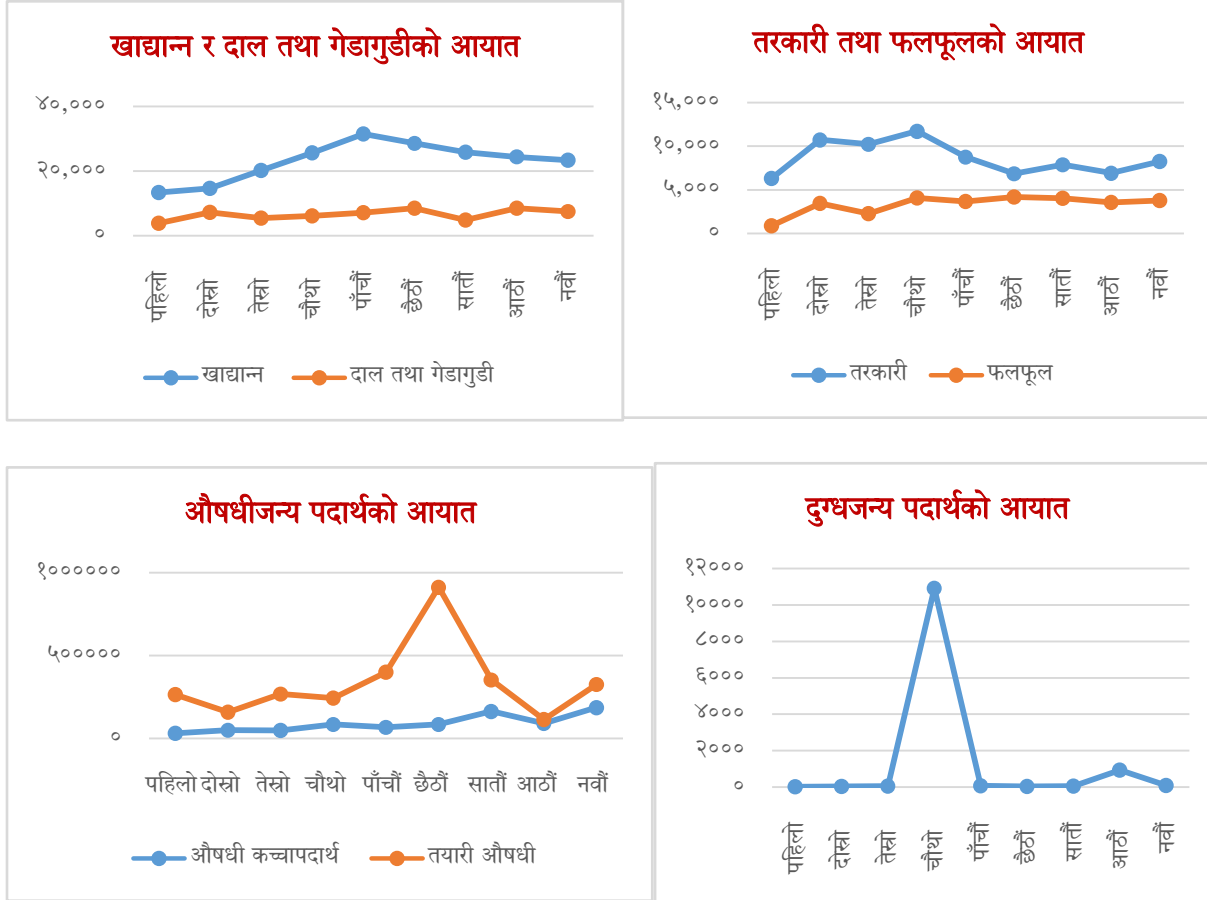
सातौँ हप्ता (बैशाख २३-२९)	-९.५	-४३.०	१५.२	-३.२	४८.३	९३.५	-६९.३
आठौँ हप्ता (बैशाख ३०-जेठ ५)	-५.६	७५.२	-१२.३	-१२.१	२,०६२.८	-४४.३	-६७.८
नवौँ हप्ता (जेठ ६-१२)	-४.३	-१२.१	१९.५	६.५	-९१.८	१०५.५	१८६.८
औसत वृद्धिदर	८.६	१६.४	६.९	४१.८	२,९९३.४	३६.८	३३.७

- सबै उपभोग्य वस्तुको आयातको औसत वृद्धिदर धनात्मक रहेता पनि हप्ताबगत रूपमा भने घटबढ रहेको छ। खाद्यान्नको आयात पाँचौँ हप्ताबदेखि घट्दो क्रममा रहेको छ भने अन्यको भने घट्ने वा बढ्ने गरिरहेको छ। दुग्धजन्य पदार्थको आयात चौथो हप्तामा असामान्य रूपमा बढेकोमा अरु हप्तामा सामान्य नै छ। तलको चित्रमा यस्तो वृद्धिदरको प्रवृत्ति देखाइएको छ।



- लकडाउन शुरु भएपछिको ९ हप्तासमध्ये खाद्यान्नमा पाँचौँ हप्तामा, दलहन तथा गोडागुडी, फलफूल र तयारी औषधी छैठौँ हप्तामा र

औषधीको कच्चापदार्थ नवौं हसालमा सबैभन्दा बढी आयात भएको छ। यसैगरी तरकारी र दुग्धजन्य पदार्थ चौथो हसामा सबैभन्दा बढी आयात भएको छ।



४. रसुवागढी नाकाबाहेक अन्य सबै सीमानाकाहरूबाट सामान आइरहेका छन्, ढुवानी भइरहेको छ।

• जेठ १९ गतेको स्थिति यसप्रकार छ।

स्थान	एकाई	भित्रिएको	बाहिरिएको	बाँकी
वीरगञ्जक ICP	ट्रक	३०८	१९८	७०८
वीरगञ्जक ICD	TEUs	९०	११४	२२३१
भैरहवा	ट्रक	२७२	२९१	२१८

विराटनगरICP	ट्रक	१५९	१६२	१८८
विराटनगरICD	ट्रक	०	०	१
काकरभित्ता	ट्रक	८६	९२	८
तातोपानी	ट्रक	१४	२०	३७

५. २०७७ जेठ १ देखि १९ सम्म खाद्यान्न , औषधी लगायतका पदार्थहरू लिई उपत्यका प्रवेश गरेका मालवाहक ट्रकहरूको संख्या देहाय बमोजिम रहेको छः

मिति	धान	मकै	चामल	गहुँ	मैदा	चिनी	नून	दाल	अण्डा	कखुरा	फलफूल	दुध	औषधी	घ्यूतेल	अक्सिजन	तरकारी
२०७७ जेठ १	३	१६	३७	२	११	५	५	३	११	१३	२१	१७	१८	१२	०	६७
२०७७ जेठ २	२	२९	३१	२	११	६	१	३	२	१२	२७	१४	१६	१०	०	६९
२०७७ जेठ ७	३	२७	२७	०	७	४	०	५	१७	१७	१३	८	७	११	०	८७
२०७७ जेठ ८	१	२९	४७	१	११	८	०	४	११	१३	१२	१०	१७	११	०	७०
२०७७ जेठ ९	३	३३	४८	१	८	१०	०	१०	७	१०	१२	१८	०	१९	१	६०
२०७७ जेठ ११	५	२४	३९	०	१३	४	०	७	६	१	३८	१६	८	१३	०	४६
२०७७ जेठ १२	४	१८	४०	६	१६	३	३	८	१०	६	४३	१५	१०	६	०	५२
२०७७ जेठ १४	४	१८	४०	६	१६	३	३	८	१०	६	४३	१५	१०	६	०	५२
२०७७ जेठ	७	१७	५६	४	६	६	४	१२	२	८	४२	१५	१३	१५	०	०

୧୫																
୨୦୭୭ ଜେ ୧୭	୪	୧୧	୩୬	୨	୭	୫	୨	୪	୭	୩	୮	୨୦	୧୧	୫	୦	୩୪
୨୦୭୭ ଜେ ୧୯	୩	୧୬	୨୬	୧୦	୯	୪	୦	୫	୧	୬	୧୮	୧୫	୮	୧୮	୦	୨୫
ଜମ୍ମା	୩୯	୨୪୬	୪୨୭	୩୪	୧୧୬	୬୮	୧୮	୯୯	୮୪	୧୬	୨୭୭	୧୬୩	୧୧୮	୧୨୬	୧	୬୬୨